

GILGAMESH





KÆRE UNDERVISER

Fra 4. – 28. april 2019 opfører Hotel Pro Forma forestillingen GILGAMESH på Ny Carlsberg Glyptotek.

Gilgamesh er en af verdenslitteraturens ældste fortællinger og nedskrevet med kileskrift i lertavler for over 4.000 år siden.

Fortællingen handler om kong Gilgamesh, hans tyranni, magt, vovemod og ikke mindst hans venskab og kaotiske kærlighed til urmennesket Enkidu. Med Enkidus død oplever Gilgamesh en utålelig sorg over at miste og selv at skulle dø, og sætter nu jagten ind efter et evigt liv. Som en litterær ildkugle har fortællingen om Gilgamesh brændt sig vej gennem verdenshistorien og har gennem tiderne virket som et spejl, hvori skiftende kulturer har set sig selv gengivet. Når fortællingen stadig er relevant efter disse årtusinder, er det fordi den omfatter og levendegør en mangfoldighed af tidløse emner.

MEDVIRKENDE

Gilgamesh

Niels Anders Thorn
Skuespiller



Enkidu

Manus Bell
Rapper og sanger



Ninsumun

Sara Emilie Anker-Møller
Performer



Musik skabt og opført af FIGURA Ensemble:

Jesper Egelund
(kontrabas)



Anna Klett
(klarinet)



Frans Hansen
(slagtøj)



Frode Andersen
(akkordeon)



FORMIDDAGSFÖRESTILLING FOR FOLKESKOLER

Torsdag d. 25. april kl. 12.00 opfører vi ekstraordinært GILGAMESH for elever fra gymnasier og højskoler med efterfølgende Artist talk, hvor eleverne frit kan stille spørgsmål til performere fra forestillingen.

GILGAMESH I UNDERVISNINGEN

Dette materiale giver en kort præsentation af fortællingen om Gilgamesh, om fortællingens evigtgyldige temaer og forslag til hvordan fortællingen kan indgå i undervisningen i fagene **dansk, musik, drama og oldtidskundskab**.

Vi håber, at I vil få glæde af forestillingen GILGAMESH.

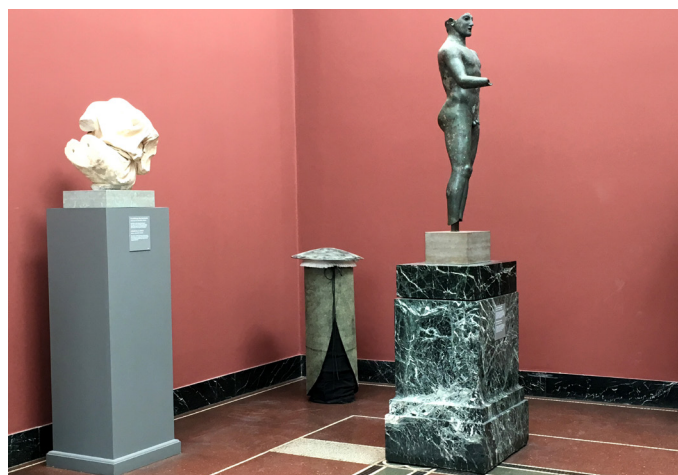
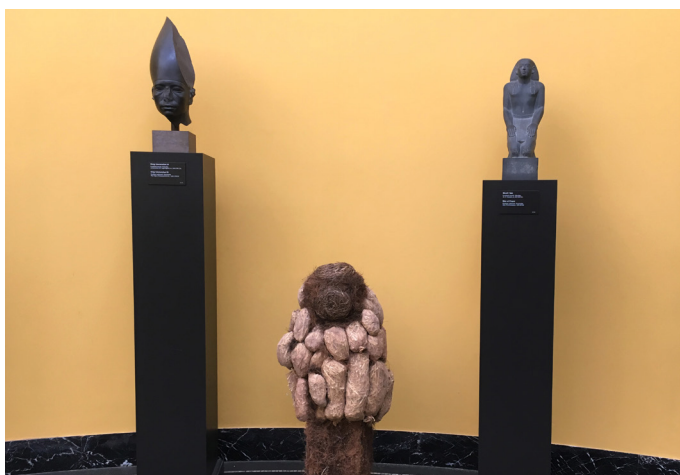
De bedste hilsner
Hotel Pro Forma

Dato:	Torsdag d. 25. april
Tidspunkt:	Kl. 12.00 – til ca. 14.00 (inkl. Artist talk)
Sted:	Ny Carlsberg Glyptotek Dantes Plads 7, 1556 København V www.glyptoteket.dk
Billetpris:	Forestilling og Artist talk er gratis.
Reservation:	Billetter skal af pladshensyn bestilles på mail@hotelproforma.dk
Frokost:	Der er mulighed for at spise medbragt frokost på Glyptoteket i tidsrummet 11.00 – 12.00. Dog er der begrænset plads. Ønske om plads til spisning skal derfor ske til os under reservation til forestillingen.



Minerva
Marble, 1st century AD. Height: 1.80 m.
The figure of Minerva is shown in a three-quarter view, holding a severed head of a man with a beard and curly hair. The head is shown in a three-quarter view, with the man's mouth open as if shouting. The statue is made of marble and is mounted on a black pedestal.





FORTÆLLINGEN OM SAGNKONGEN GILGAMESH

Gilgamesh er en tragisk tyran, to tredjedele gud og en tredjedel menneske. Han er en stærk, uovervindelig og tyrannisk enehersker. Altid vil han feste, kæmpe og elske. Hans folk er kuert af hans magtsyge og de beder guderne om hjælp.

Guderne skaber nu naturmennesket Enkidu som hans ligemand i et forsøg på at tæmme ham. Gilgamesh og Enkidu er først rivaler, men hurtigt opstår et stærkt kærlighedsvenskab mellem dem.

Gilgamesh's mor, gudinden og vildkoen Ninsumun, giver Gilgamesh gode råd. De to mænd drager nu sammen på farefulde eventyr og dræber først monstret Humbaba og senere Himmeltieren, gudernes hellige dyr. Disse eventyr bringer dem ære og berømmelse, men også gudernes vrede. Som straf for drabet på Himmeltieren beslutter guderne sig for, at Enkidu skal dø. Enkidu dør og Gilgamesh falder sammen i sorg over vennens død. Han sørger både over tabet af Enkidu, men også over, at han selv en dag skal dø.

Gilgamesh beslutter sig nu for at kaste sig ud på en umulig mission for at opnå evigt liv og dermed undgå samme skæbne, som overgik

Enkidu. Dette fører Gilgamesh på en rejse i underverdenen i forgæves søgen efter sin egen udødelighed. I underverdenen lykkes det ham at finde vismanden Ut-napishtim, der har opnået udødeligheden, men selv Ut-napishtim må skuffe ham. Han fortæller Gilgamesh historien om hvordan han selv blev uddødeliggjort, nemlig ved at overleve den mytiske Syndflod og dermed redde menneskeheden. Men en sådan bedrift lader sig ikke gentage, og Gilgamesh vender skuffet hjem til Uruk og lever resten af sit liv i denne erkendelse.

FORESTILLINGSTEKST

Fortællingen om Gilgamesh blev nedskrevet med kileskrift i lertavler for 4.000 år siden i oldtidens Mesopotamien – en af de ældste civilisationer i verdenshistorien.

Digteren Morten Søndergaard har til denne opførelse gendigtet fortællingen på dansk i samarbejde med assyriolog og Ph.d-stipendiat Sophus Helle, hvis nyoversættelse udgives af forlaget Gyldendal samtidigt med forestillingens premiere.

EVIGTGYLDIGE TEMAER I GILGAMESH

Som en litterær ildkugle har fortællingen om Gilgamesh brændt sig vej gennem verdenshistorien og har gennem tiderne virket som et spejl, hvori skiftende kulturer har set sig selv gengivet.

Når fortællingen stadig er relevant efter disse årtusinder, er det fordi den omfatter og levendegør en mangfoldighed af tidløse emner, som de fleste kender til:

- Kaotisk kærlighed
- Magtsyge, behovet for at vide og at sejre
- Drift
- Sorg over tabet af en elsket, en ven
- Dødsangst. Dødens tilstedeværelse i livet, en fjern angst, der spøger i vores liv
- Sammensmeltning af menneskets dyriske og civiliserede kræfter
- Drømmen om et evigt liv og ønsket om ikke at blive glemt

På mange måder er fortællingen om Gilgamesh derfor et vidnesbyrd på at disse emner altid har været og er en del af en altomfattende menneskelighed, vores adfærd og natur.



MUSIKALSK OG DRAMATISK VANDRING

Forestillingen GILGAMESH er en musikalsk vandring med tableauer skabt til de 14 sale omkring festsalen i Ny Carlsberg Glyptotek.

FIGURA Ensemblets fire musikere og de tre performere fremfører tekster fra Gilgamesh som tale, lyd og sang, når de bevæger sig rundt i salene. Publikum følger med sammen med performerne, går mellem tableauerne og kan sætte sig og gå til og fra.

På rejsen gennem salene ses visuelle spor, der refererer til fortællingen. Flere blander sig med Glyptotekets statuer og giver liv til udvalgte skulpturer.

KUNSTNERISK HOLD

Instruktion:	Kirsten Dehlholm
Tekst:	Morten Søndergaard
Oversættelse fra original tekst:	Sophus Helle
Koreografi:	Runa Norheim
Skulpturer:	Kirsten Dehlholm, Barbora Skaburske, Atelier Hotel Pro Forma
Kostumedesign:	Maja Ziska, Barbora Skaburske, Kirsten Dehlholm
Syerske:	Lena Bjerregaard
Lydteknik:	Troels Bech
Lysdesign:	Jakob Oredsson
Dramaturg:	Sara Emilie Anker-Møller
Konsulent:	Jon R. Skulberg
Produktion:	Hotel Pro Forma

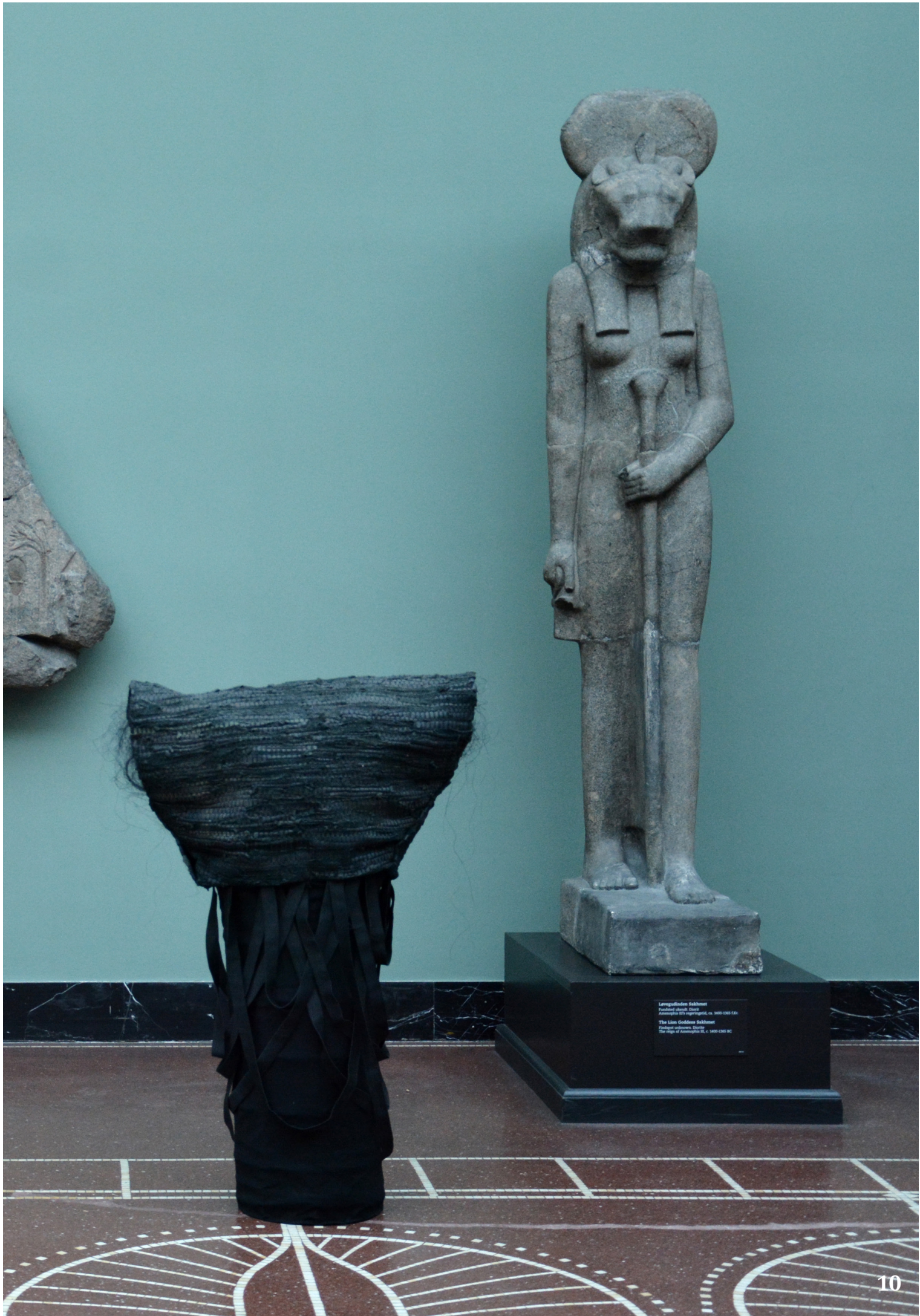


OM HOTEL PRO FORMA

Hotel Pro Forma er et internationalt produktionshus, et kunstnerisk mødested for tværkunstnerisk arbejde, installationskunst, performance, musikdramatik og opera. Universelle temaer sættes ind i konceptuelle, visuelle og musiske rammer, der udnytter de nyeste teknologiske og kunstneriske virkemidler. Alle værker skabes i samarbejde med professionelle fra kunst, videnskab og teknologi.

Hotel Pro Forma blev grundlagt i 1985 af Kirsten Dehlholm. Som kunstnerisk leder og instruktør har hendes arbejde med Hotel Pro Forma opnået stor anerkendelse både nationalt og internationalt.

Kirsten Dehlholm har modtaget en lang række prestigefyldte priser, heriblandt Reumerts "Årets Hæderspris" i 2015 for sit livslange kunstneriske virke og som original fornyer af scenekunsten. Ligeledes i 2015 modtog hun "The Distinguished Artist Award" fra The International Society of Performing Arts.



Léopoldine Sakhmet
Faisant de lionne, Egypte
Aménophis III, vers 1370-1363 av. J.-C.

The Lion Goddess Sakhmet
Faisant de lionne, Egypte
The reign of Aménophis III, c. 1370-1363 BC

GILGAMESH I UNDERVISNINGEN, FORSLAG TIL TEMAER

Nedenstående er forslag til hvordan Gilgamesh kan bruges som tema i fagene dansk, musik, drama og oldtidskundskab:

ANALYSE AF EPOSSET OM GILGAMESH

- Læs eposset om Gilgamesh og tal om hvad et epos er.
- Analysér Gilgameshs personlige udvikling.
- Hvilken forandring gennemgår Gilgamesh og hvilken betydning har Enkidu for denne forandring?

GILGAMESH OG DEN MENNESKELIGE GRUNDPSYKOLOGI

Fortællingen om Gilgamesh er en af de ældste bevarede menneskelige fortællinger – vores kulturs første større skriftlige arbejde. Fortællingen rummer stort set alle livets udfordringer og er vidnesbyrd på grund-elementer i den menneskelige adfærd og natur.

I Gilgamesh møder vi:

- Kaotisk kærlighed
- Magtsyge, behovet for at vide og at sejre
- Drift
- Sorg over tabet af en elsket, en ven
- Dødsangst. Dødens tilstedeværelse i livet, en fjern angst, der spøger i vores liv
- Sammensmeltning af menneskets dyriske og civiliserede kræfter
- Drømmen om et evigt liv og ønsket om ikke at blive glemt

Gilgamesh har gennem tiderne virket som et spejl, hvori skiftende kulturer igen og igen har set sig selv gengivet.

- Diskutér hvordan og om I ser, at disse temaer i dag – 4000 år efter Gilgamesh – stadig gør sig gældende.

HVAD ER KILESKRIFT?

Gilgamesh blev nedskrevet i kileskrift på 11 lertavler. Kileskriften er den ældste skrift vi kender til. Men hvad er kileskrift? Hvor stammer den fra og hvornår benyttede man sig af denne skriveteknik?

GILGAMESH – UDSPRING FOR KULTUR OG RELIGION

Gilgamesh-eposet siges at ligge til grund for vores kulturs udspring og er et værk, som blandt andet Det Gamle Testamente kan have hentet inspiration fra.

Biblen lokaliserer paradiset have til egnen mellem Eufrat og Tigris, hvor sumererne og senere baylonerne boede, og den by, Ur i Kaldæa, som Adam og Evas efterkommer Abraham kom fra, ligger ikke langt fra byen Uruk-Gart, hvor Gilgamesh netop herskede. Ifølge arkæologien og historieforskningen er dette område selve udgangspunktet for den europæisk-nærorientalske kultur.

Men Gilgamesh-eposet foregår ikke bare på stedet for vores kulturs tilblivelse. I en bibelsk sammenhæng påkalder Gilgamesh sig især interesse ved at indeholde en beretning om en oversvømmelse af jorden, der i flere henseender kan minde om den bibelske syndflodsberetning i 1. Mosebog kapitel 6 - 8.

Gilgamesh sammenlignes i nogle henseender med David. Som David, sætter Gilgamesh også sit liv på spil. David kæmpede mod Goliat og Gilgamesh dræbte Humbaba og senere Himmeltiren. Både Gilgamesh og David led under at miste en meget nær ven. David mistede sin ven Jonathan og Gilgamesh mistede Enkidu.

- Det Gamle Testamente består af vidt forskellige former for litteratur; fortællinger, lovtester, profetord og digte. Tal om Det Gamle Testaments tilblivelse og om hvordan Gilgamesh kan have været inspirationskilde.



FORESTILLINGS- OG MUSIKALSK ANALYSE

Læs digter Morten Søndergårds forestillingstekst til GILGAMESH.

Forestillingsteksten kan rekvireres som lydfil ved henvendelse til ukf@hotelproforma.dk.

- Lav et referat af handlingen.
- Beskriv Gilgamesh, Enkidu og Ninsumun. Hvordan ser de ud og hvordan udvikler de sig gennem forestillingen? Er der temaer, som knytter sig til en enkelt karakter?
- Hvordan er Gilgamesh, Enkidu og Ninsumuns relation til hinanden og hvordan interagerer de med musikerne og publikum?
- Hvordan oplever I udviklingen i kostumerne? Hvad fortæller det os om karaktererne?
- Beskriv hvordan de forskellige rum fremtræder med skulpturer, rekvisitter, farver og lys. Hvordan oplever I scenografien?
- Hvilken indflydelse har det på jeres oplevelse af forestillingen, at I frit kan bevæge jer mellem performerne, musikerne og scenografien?
- GILGAMESH opføres på Ny Carlsberg Glyptotek og er en stedsspecifik-forestilling, eng. site-specific performance. Hvad kendetegner en stedsspecifik-forestilling?
- Hvornår blev stedsspecifikke forestillinger populære og hvorfor opstod denne genre?
- Hvad fik forestillingen jer til at tænke over? Hvordan kunne I relatere jer til forestillingen?



Musik af FIGURA Ensemble fra forestillingen kan rekvireres som lydfil ved henvendelse til ukf@hotelproforma.dk efter 15. maj 2019.

- Lav en analyse af musikken fra GILGAMESH.
- Indenfor hvilken musikgenre placerer Manus Bell sig og hvad kendetegner denne genre?
- Hvordan oplever I, at Manus Bell's fremførelse af teksten til GILGAMESH interagerer med musikken, fremført af FIGURA Ensemble og de øvrige performere?
- Indenfor hvilken musikgenre placerer FIGURA Ensemble sig og hvad kendetegner denne genre?
- Hvordan oplever I, at musikerne og deres instrumenter interagerer med skuespillerne og bliver en del af fortællingen om GILGAMESH?

Litteraturhenvisninger:

- Gads Bibelleksikon; Bibelens Kulturhistorie - bibelens Hvem Hvad Hvor; O.E.Ravn: Babylonske religiøse tekster. Verdensreligionernes hovedværker, bind 2, 1953.
- Naja Maria Aidt: "Har døden taget noget fra dig så giv det tilbage. Carls bog", 2017. Naja Maria Aidt refererer til Gilgamesh i sin bog.
- John Rydahl: Verdens ældste historie om verdens første konge Gilgamesh. Forfatteren og Religionspædagogisk Forlag 2012.
- Sven Damsholt: Gilgamesh – et sumerisk epos, gengivet af Sven Damsholt.